

# Förskolans utformning



*Förskolans placering i ett bostadsområde ger förutsättningar för att både det egna närområdet och ytterområden enkelt kan betjänas.*

Hänsyn ska tas till omgivande störningsrisker som exempelvis buller, luftföroreningar, djurhållning och kraftledning.

## Placering och utformning

Möjligheten till placering i anslutning till grundskola ska utredas där så är lämpligt. Ett samnyttjande av lokaler, ex kök, matsal, kan då vara möjligt. Förskolans gård bör vara anpassad för aktiviteter och lekar som stimulerar till utforskande och fysisk aktivitet (se vidare i kapitlet; Förskolans utemiljö).

Väl fungerande gång- och cykelvägar till och från förskolan samt goda bussförbindelser ger valmöjlighet för vårdnadshavare att avstå att använda bilen. Angöring/parkering ska avgränsas från entréer och utelek. Angöring för varutransporter ska i sin tur, om möjligt, avskiljas från övrig angöring.

Utemiljöer ska planeras med tanke på vindskydd, solinstrålning, buller. Gården ska vara belyst för lek under den mörka delen av året. Staketet runt förskolans gård utformas så att det är svårt att klättra över även vid högt snödjup.

## Exempel på utformning

Funktionsprogrammet redovisar två exempel på förskolor som utformats på olika sätt. De är olika och

valda för att visa på möjligheter, begränsningar och konsekvenser.

### Förskolan Kålmasken

Förskolan Kålmaskens utformning medger att alla avdelningens rum och kapprum ligger i direkt anslutning till varandra, är lättillgängliga och lättorienterade för barn och personal. Avdelningsytor prioriteras framför gemensamma ytor för hela förskolan som exempelvis gemensam matsal och torg.

Denna utformning innebär att det inte finns något stort gemensamt rum på förskolan där stora grupper av barn, personal och vårdnadshavare kan mötas. Det flexibla rummet kan användas för detta ändamål, i grupper om ca 20–25 personer.

### Förskolan Böle

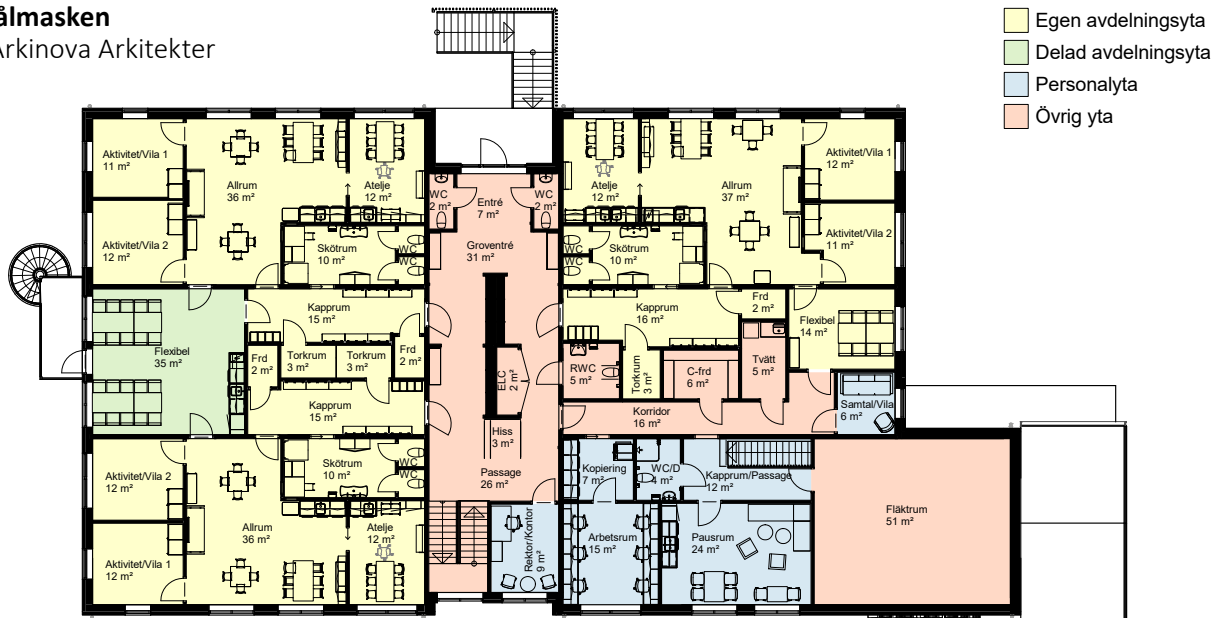
Förskolan Böle är, till skillnad mot flera förskolor byggda de senaste åren, utformade med mindre gemensamma ytor till förmån för mer avdelningsyta. Förskolan har, på nedre plan, en matsal dimensionerad för fyra av förskolans åtta avdelningar. På båda plan finns ett gemensamt rum som kan nyttjas utifrån önskemål, exempelvis som matsal eller rörelserum.

Alla avdelningar ligger inte i direkt anslutning till sitt kapprum, vilket försvårar logistik och resursutnyttjande vid in- och utgång. De gemensamma kapprummen för flera avdelningar är till viss del avdelade men det riskerar att bli svåröverblickbart för både barn och personal.

## Förskolan Kålmasken

J Järholm, Arkinova Arkitekter

### Övre plan



### Bottenplan



### Tekniskt utförande

#### Myndighetskrav

Myndighetskrav och gängse branschkrav ska alltid tillämpas. Utöver dessa är det Fastighets tekniska anvisningar för fastighetsområdet som ska tillgodoses vid projektering av lokaler för Umeå kommuns verksamheter. Här i funktionsprogrammet redovisas krav som är speciellt viktiga att beakta för förskolelokaler.

#### Material och ytskikt

Material och ytskikt ska tåla det stora slitaget som förskoleverksamhetens kontinuerliga rumsomvandlingar utsätter byggnaden för. En trivsamt och väl genomtänkt miljö uppmuntrar personal till att känna omsorg och ta ansvar för att vårda sin förskola. När personalen har kunskap om hur förskolans rum på olika sätt kan bebos bidrar det till att rummen används som planerat och därmed skapas mer hållbara lokaler. Det ställs höga krav på materialerna i förskolans rum, de ska vara estetiskt tilltalande, slitåliga samt lätta att underhålla. Så långt som det är möjligt ska de vara giftfria

med hänsyn till barns direkta kontakt med materialet. Barnens alster, dokumentationer och information sätts upp på anvisade anslags- och dokumentationstavlor/lister. Förskolor ska ha en lång hållbarhet och därför krävs försiktighet och noggrannhet vid uppsättning av barnens alster, dokumentationer och information.

Förskolebarnens aktiviteter sker stor del av dagen på golvet, som därför ska upplevas varma och sköna. Vattenburen golvvärme och mattor med akustisk ljuddämpning skapar förutsättningar för det. I våta utrymmen ska våt- och halksäker golvmatta användas.

God orienterbarhet ger möjlighet för alla barn och vuxna som vistas och besöker förskolan att känna sig trygga. Materialval och färgsättning ska bidra till en upplevelse av kontrast mellan golv, vägg och tak. Även dörrar och inredning ska tydliggöras. Färgsättningen ska upplevas lugn och harmonisk.

#### Ljud

På förskolan är ljudnivån ofta hög från barnröster, lek och leksaker. Därför är det viktigt att fokus läggs på





## Räkneexempel delytor

| Entréer och kapprum             |                            |
|---------------------------------|----------------------------|
| Entré                           |                            |
| Groventré                       |                            |
| Kapprum                         | 15 m <sup>2</sup>          |
| Torkrum                         | 3 m <sup>2</sup>           |
| <b>Total yta NTA för en avd</b> | <b>ca 30 m<sup>2</sup></b> |

I ytan ingår kommunikation till hiss, kök och trappa, även plats för personalens skåp ingår men inga toaletter.

| Hygienrum                       |                            |
|---------------------------------|----------------------------|
| Skötrum                         | 10 m <sup>2</sup>          |
| Wc skötrum                      | 2,5 m <sup>2</sup>         |
| Wc entré                        |                            |
| RWC entré                       |                            |
| <b>Total yta NTA för en avd</b> | <b>ca 16 m<sup>2</sup></b> |

I exemplet räknas 2 wc/avd, del i 4 wc och del i 2 rwc.

| Pedagogiska rum                 |                               |
|---------------------------------|-------------------------------|
| Allrum                          | 36 m <sup>2</sup>             |
| Aktivitet/vila                  | 24 m <sup>2</sup>             |
| Ateljé                          | 12 m <sup>2</sup>             |
| Alt 1. Flexibelt rum delat      | 35 m <sup>2</sup>             |
| Alt 2. Flexibelt rum eget       | 14 m <sup>2</sup>             |
| <b>Total yta NTA för en avd</b> | <b>ca 85–90 m<sup>2</sup></b> |

I exemplet ingår två rum för aktivitet/vila. Två avdelningar delar på ett flexibelt rum alternativt har ett eget mindre flexibelt rum.

| Städ, förråd och tvätt          |                            |
|---------------------------------|----------------------------|
| Avdelningsförråd                |                            |
| Centralförråd                   |                            |
| <b>Total yta NTA för en avd</b> | <b>ca 4 m<sup>2</sup></b>  |
| Tvätt                           |                            |
| Städ                            |                            |
| <b>Total yta NTA för en avd</b> | <b>ca 10 m<sup>2</sup></b> |

Tvätt används av förskolan. I städ säkerställs tvättmöjlighet för städ.

| Kök – 6 avd tillagningskök |                            |
|----------------------------|----------------------------|
| Inlastning                 | 8 m <sup>2</sup>           |
| Kök                        | 32 m <sup>2</sup>          |
| Disk                       | 11 m <sup>2</sup>          |
| Förrum                     | 11 m <sup>2</sup>          |
| Torrfförråd                | 3 m <sup>2</sup>           |
| Kylrum                     | 5 m <sup>2</sup>           |
| Frysrum                    | 3 m <sup>2</sup>           |
| Skrivplats                 | 3 m <sup>2</sup>           |
| Omklädning                 | 3 m <sup>2</sup>           |
| Wc/dusch                   | 3 m <sup>2</sup>           |
| Städ/tvätt                 | 3 m <sup>2</sup>           |
| <b>Total yta NTA</b>       | <b>ca 85 m<sup>2</sup></b> |

I räkneexemplet finns alla kökets möjliga rum inräknade förutom Renseri som kan behövas på större förskolor än sex avdelningar. Ytangivelserna är ca-ytor. De enskilda ytorna ska alltid ställas mot projektspecifika funktioner och val.

| Personal                      |                            |                            |                            |
|-------------------------------|----------------------------|----------------------------|----------------------------|
|                               | 4 avd                      | 6 avd                      | 8 avd                      |
| Pausrum inkl pentry           | 20 m <sup>2</sup>          | 24 m <sup>2</sup>          | 28 m <sup>2</sup>          |
| Arbetsrum                     | 10 m <sup>2</sup>          | 15 m <sup>2</sup>          | 20 m <sup>2</sup>          |
| Rektor/kontor                 | 9 m <sup>2</sup>           | 9 m <sup>2</sup>           | 9 m <sup>2</sup>           |
| Samtal/vila                   | 6 m <sup>2</sup>           | 6 m <sup>2</sup>           | 8 m <sup>2</sup>           |
| Möte                          | 9 m <sup>2</sup>           | 9 m <sup>2</sup>           | 12 m <sup>2</sup>          |
| Kopiering                     | 7 m <sup>2</sup>           | 7 m <sup>2</sup>           | 7 m <sup>2</sup>           |
| Wc/dusch inkl omkl            | 4 m <sup>2</sup>           | 4 m <sup>2</sup>           | 4 m <sup>2</sup>           |
| <b>Total yta NTA förskola</b> | <b>ca 65 m<sup>2</sup></b> | <b>ca 74 m<sup>2</sup></b> | <b>ca 88 m<sup>2</sup></b> |

*I exemplet räknas plats för en personal per avdelning i arbetsrum.*

| Förskola totalyta  |                             |                               |                               |
|--|-----------------------------|-------------------------------|-------------------------------|
|  | 4 avd                       | 6 avd                         | 8 avd                         |
| Entréer och hallar   | 120 m <sup>2</sup>          | 180 m <sup>2</sup>            | 240 m <sup>2</sup>            |
| Hygien och omvårdnad   | 64 m <sup>2</sup>           | 96 m <sup>2</sup>             | 128 m <sup>2</sup>            |
| Pedagogiska rum  | 360 m <sup>2</sup>          | 530 m <sup>2</sup>            | 720 m <sup>2</sup>            |
| Städ, förråd och tvätt   | 26 m <sup>2</sup>           | 34 m <sup>2</sup>             | 42 m <sup>2</sup>             |
| Personal   | 65 m <sup>2</sup>           | 74 m <sup>2</sup>             | 88 m <sup>2</sup>             |
| Kök  | 75 m <sup>2</sup>           | 85 m <sup>2</sup>             | 100 m <sup>2</sup>            |
| Miljörum   | 24 m <sup>2</sup>           | 24 m <sup>2</sup>             | 24 m <sup>2</sup>             |
| <b>Total yta NTA förskola</b>  | <b>734 m<sup>2</sup></b>    | <b>1 023 m<sup>2</sup></b>    | <b>1 342 m<sup>2</sup></b>    |
| <i>Räknat med ett svällningstal på 1,33 (om trästomme väljs ökar svällningstalet till 1,35 )</i> |                             |                               |                               |
| <b>Total yta BTA</b>   | <b>ca 970 m<sup>2</sup></b> | <b>ca 1 360 m<sup>2</sup></b> | <b>ca 1 780 m<sup>2</sup></b> |

*I svällningstalet ingår t.ex. kommunikationsytor, väggar, teknikutrymmen och schakt*