



Behovsbedömning

Samrådshandling

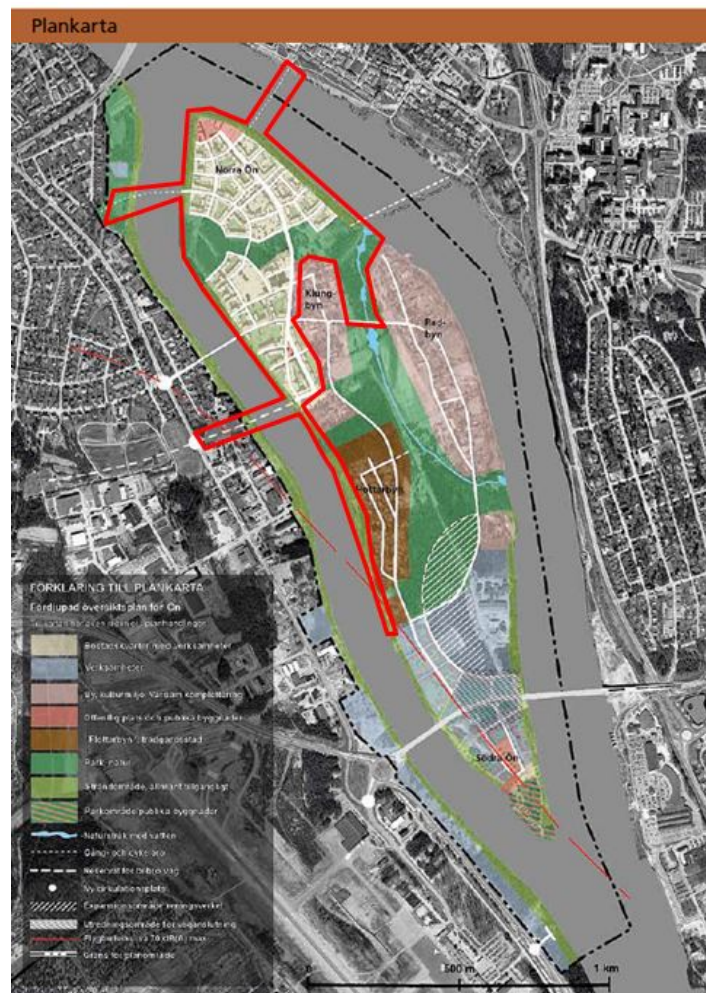
Diarienummer: BN-2013/00345
 Datum: 2016-11-16
 Handläggare: Nelli Flores Nilsson

Behovsbedömning av detaljplan för fastigheten Ön 1:96 m.fl.

Bedömning av behovet att upprätta en miljöbedömning enligt Plan- och bygglagen och MKB-förordningen

Planens beteckning Detaljplan för Ön 1:96 m.fl.

Planens syfte Möjliggöra för bostäder, verksamheter samt säkerställa mark för nödvändigt infrastruktur.



Planområde avgränsas med röd linje

Existerande planer

Fördjupning för Ön

Genomförda miljöbedömningar

Miljökonsekvensbeskrivning för FÖP Ön.

Tidigare miljöutredningar

Buller- och luftutredningar samt naturinventeringar som ingår som underlag för FÖP. Nya förutsättningar sedan dess har lett till det behövs komplettering och fördjupning av underlaget.

Beslut

Planen bedöms innebära betydande miljöpåverkan. En miljöbedömning med miljökonsekvensbeskrivning enligt Miljöbalken 6 kap 11, 12 § § bedöms därför behöva genomföras.

Motiv till beslut

Behovsbedömningen grundas på bifogad genomgång av planens miljöpåverkan. Utifrån genomgången finns det följande motiv till beslutet i sammanfattning:

Enligt genomgången finns det anledning att anta att det finns risk för betydande miljöpåverkan. Strandskogarna på Ön, som är värdefulla och känsliga i både ett lokalt och regionalt perspektiv, riskerar att påverkas mer än vad som bedömts i fördjupad översiktsplan för Ön. Trafikens påverkan på luft, buller, framkomlighet och säkerhet ger effekter inom och utanför planområdet detta också behöver utredas i ett större sammanhang.

Det finns anledning att anta att miljö kvalitetsnorm för luft kommer att överskridas på Norra Obbolavägen.

Planen medför risk för påverkan på område av riksintresse för yrkesfisket

Nelli Flores Nilsson
Handläggare

Magdalena Blomquist
Planchef

Anmärkning: Bifogad genomgång visar på faktorer som ska behandlas i planbeskrivningen, även om en miljöbedömning inte ska göras.

SAMMANFATTNING

	Ja	Nej
Betydande påverkan antas enligt bedömningskriterier i MKB-förordningen bilaga 4	X	
Anges förutsättningar för kommande verksamhet eller åtgärder som kan antas medföra betydande miljöpåverkan	X Parkeringsbehov planeras tillgodoses samordnad i parkeringsgarage.	
Påverkas Natura 2000 på ett betydande sätt		X
Påverkas områden av riksintresse enligt MB kap 3 (rennäringen, yrkesfisket, naturvården, kulturmiljövården, friluftslivet, värdefulla ämnen eller material, anläggningar, totalförsvaret) eller enligt kap 4 (§2 Vindelådalen eller §6 Vindelälven, för §8 Natura 2000 se ovan)	X Risk för påverkan av riksintresse för yrkesfisket är bedömd i fördjupad översiktsplan för Ön och kommer närmast att hanteras vid miljöprövning av broar	

Ja på någon punkt 1 - 3 leder till att miljöbedömning ska göras.

	Ja	Nej
Riksintresse kulturmiljö.		
Riksintresseanalys kommer att upprättas		X

Planens uppenbara positiva inverkan på:

Miljön, inkl miljömålen	—
Hälsan, inkl folkhälsomålen	—
Annat	—

Bedömning enligt kriterierna i MKB-förordningens bilaga 4

Inverkan leder till att faktorn ska behandlas i planbeskrivningen, betydande påverkan leder till att faktorn dessutom ska behandlas i miljöbedömning.

	Ingen eller liten risk för inverkan	Risk för inverkan	Risk för betydande inverkan	Kommentarer
Platsen				
Den befintliga miljöns känslighet			X	Strandskogarna är värdefulla och känsliga, se naturmiljö.
Geologi/hydrologi				Se raden skredrisk.
Skredrisk		X		Enligt FÖP har områdena närmast strandbrinkar otillfredsställande stabilitet. Frågan behöver utredas närmare i detaljplan. Risk för betydande inverkan, behov av stabilitetsåtgärder som i sin tur kan leda till miljöpåverkan på vatten och naturmiljöer. Vid utredning skredrisk och vilka åtgärder som behövs för olika exploatering måste effekterna på strandskog hanteras integrerat med detta som en del av MKB. Därvid ska Naturanpassade erosionskydd och tillgängliga ekosystemtjänster för erosion beaktas.
Översvämningsrisk		X		Frågan behöver utredas närmare i detaljplan
Lokalklimat	X			
Ljusförhållanden	X			
Radon i mark	X			
Förorenade områden	X			
Förorenad luft	X			Låga föroreningshalter inom planområdet idag
Buller från omgivning	X			Buller från ambulanshelikopter och järnväg utanför planområdet.
Elektromagnetiska fält		X		Befintlig kraftledning som förutsätts tas bort.
Verksamheter som medför risk för miljö och hälsa, i eller i närheten av planområdet	X			

	Ingen eller liten risk för inverkan	Risk för inverkan	Risk för betydande inverkan	Kommentarer
Grönyta i tätort			X	<p>Planområdet är idag naturmiljö bestående av lövskogar, igenväxande odlingsmark och öppna gräsmarker samt strandområdena. Planläggningen innebär att en stadsmiljö skapas med en för Umeå förhållandevis hög täthet och en hög grad av hårdgjorda ytor. För att åstadkomma en hållbar stadsplanering och en attraktiv boendemiljö bör det parallellt med planläggningen göras en <i>ekosystemtjänstutredning</i>. Aktuella tjänster i utredningen är värdet av strandvegetationen som erosionsskydd, behov av grönytor för en hållbar dagvattenhantering, möjligheter till lokal odling, skapa och bevara ändamålsenliga grönytor för lek, rekreation och friluftsliv, behov av gröna strukturer för bättre lokalklimat och reglerande effekter genom bevarandet av biologisk mångfald och konnektivitet med omliggande naturmiljöer särskilt naturmiljöernas roll på ön för en fungerande ekologisk korridor längs Umeälven.</p> <p>Ekosystemtjänsterna kan stärkas genom T ex yngel- och övervintringsholkar för fladdermöss, holkar för t ex pilgrimsfalkar som reglerar kajor och måsar, förutsättningar till variationsrika gröna gårdsmiljöer, gatuträd m.m.</p> <p>Ekosystemtjänstutredningen är ett viktigt underlag för MKB och förslag på skadelindrande åtgärder och ekologisk kompensation.</p> <p>Inventeringsunderlag finns, bl.a. för parkskogar. Kontakta Doris Grellmann i frågan.</p>

	Ingen eller liten risk för inverkan	Risk för inverkan	Risk för betydande inverkan	Kommentarer
Rekreatiomsområde			X	<p>Planområdet används idag för rekreation och friluftsliv av boende i Öst-Teg, Öst på stan och Sofiehem. Skogen på norra ön används även som skolskog. Tillsammans med den tillkommande befolkningen på norra Ön kommer detta att generera ett högt nyttjande av de kvarblivande grönområdena som ska tillgodose behoven av lek, spel, sol, motion, lugna miljöer mm. Det finns risk för stort slitage av de centrala bostadsnära grönytor som genererar dyra skötselinsatser för att bevara grönområdenas attraktivitet.</p> <p>För att åstadkomma en hållbar planering med tillräckligt mängd grönytor som fyller de olika behoven med rimliga skötselinsatser behövs en tillgänglighetsanalys där det framgår hur mycket och vilka typer av när rekreatiomsområden det finns inom 250 m från bostaden och per invånare och vilka lugna naturnära rekreatiomsområden det finns tillgängliga inom 2 km från bostaden (se målbilden för Umeås grönstruktur i FÖP för Umeå). Tillgänglighetsanalysen är ett viktigt underlag för ekosystemtjänstutredningen och MKB.</p>
Tyst/ostörd miljö		X		Så gott som hela planområdet på Ön har bakgrundsbuller från infrastruktur som är lägre än 50 dBA dygnsekvivalentnivå, mot Lillån bitvis mellan 40 och 45 dBA Leq. Det är alltså en relativt lugn och ostörd miljö idag.
Kulturmiljö	X			Öns inventerade kulturmiljöer ligger utanför plangränserna
Naturmiljö			X	På norra ön finns det strand- och lövskogar med höga naturvärden bland annat en nyckelbiotop som påverkas av planen. Naturmiljön längs Umeälven är en viktig ekologisk spridningskorridor. Påverkan inklusive möjligheter till skadelindrande åtgärder och kompensation behöver utredas i miljökonsekvensbeskrivning.

	Ingen eller liten risk för inverkan	Risk för inverkan	Risk för betydande inverkan	Kommentarer
Kända skyddsvärda arter			X	<p>Fladdermöss, inväntar rapporten från inventeringen som gjordes 2016. Beroende på resultatet av fladdermusinventeringen kan den behöva kompletteras under sommaren 2017.</p> <p>Det finns rapporter om arter som är skyddade i artskyddsförordningen, exempelvis mindre hackspett. Häckfågelinventering behöver genomföras och beaktas i en samlad MKB. Bland annat finns nyckelbiotoper och värdefulla naturmiljöer där det är sannolikt att ytterligare sällsynta och rödlistade arter finns. Kontakta Doris Grellmann om befintliga inventeringar och uppgifter.</p>
Strandskyddsområde			X	<p>Längs stränder växer det lövrika strandskogar med höga naturvärden. Planens genomförande innebär risk att ett genomförande inte är förenliga med strandskyddets syften.</p> <p>Målsättningen att bevara 9 ha strandskog inom planområdet för FÖP Ön riskerar att inte nås, eftersom strandskogar som är avsatta i FÖP redan har påverkats av andra exploateringar. Omfattningen av strandskogar med höga värden behöver klarläggas och möjligheter till en framtida skydd av strandmiljöerna beaktas i en samlad MKB och befastas i planen. Möjligheter till skadlindrade åtgärder och ekologisk kompensation ska belysas.</p>
Vattenskyddsområde	X			
Risk för brunnar etc.	X			Kommunalt verksamhetsområde för VA förutsätts.

Påverkan

Påverkar detta projekt miljön i överordnande projekt?	X			Detaljplanen utgår från den fördjupade översiktsplanen och är ett överordnat projekt i sig.
---	---	--	--	---

	Ingen eller liten risk för inverkan	Risk för inverkan	Risk för betydande inverkan	Kommentarer
Dagvattenhantering		X		Det är viktigt att från början skapa goda förutsättningar med tillräcklig gröna ytor för en hållbar dagvattenhantering som bör ingå i ekosystemtjänstutredningen.
Avloppshantering	X			Kommunalt VA förutsätts.
Påverkan på trafiksituationen inom och utom planområdet			X	Trafiken kräver nya broar, vilka är översiktligt konsekvensbedömda i FÖP. Parkeringshus är en trolig parkeringslösning som ska miljöbedömas enligt MKB-förordningen. Kollektivtrafik och GC-kopplingar är grundläggande förutsättningar för att skapa en ny hållbar stadsdel, som idag saknas. Trafiken på N Obbolavägen kommer att öka kraftigt med effekter på luft buller och framkomlighet. Det behöver utredas vilka broar och andra kopplingar som ev. behövs som en tidig förutsättning för att genomföra. Trafiksäkerheten på befintlig bro till Ön för skolbarn under byggtiden är en annan viktig fråga, liksom trafiksituationen vid förskolor och skolor inom planområdet.
Påverkan på landskaps-/stadsbilden		X		Detaljplanen innebär att natur och igenväxande odlingsmark tas i anspråk för bebyggelse. Bebyggelse i omfattningen FÖPen anger kommer att förändra landskapet och stadsbilden.
Påverkan på energikonsumtion		X		Energi- och klimatfrågan är grundläggande i FÖPen. Påverkan är positiv. Bebyggelsen på Norra Ön bör anslutas till fjärrvärme.
Utnyttjande av markområde		X		För det här området finns många legitima intressen som behöver vägas ihop för att klara bl.a. bostadsförsörjning, älvdalens funktioner för rekreation och natursamband.

	Ingen eller liten risk för inverkan	Risk för inverkan	Risk för betydande inverkan	Kommentarer
Utnyttjande av vattenområde		X		Broar, bryggor och stabiliseringsåtgärder kan både kräva arbeten ute i vattnet och stabiliseringsåtgärder som påverkar strandmiljön och den biologiska mångfalden. Broarna är översiktligt konsekvensbedömda i FÖP med bedömningen att de kan medföra risk för betydande miljöpåverkan sett till strömbild, erosion/sedimentation samt bottenfauna och fisk. De kommer att tillståndsprövas med miljökonsekvensbeskrivning för projekt.
Utnyttjande av övriga naturresurser		X		
Alstrande av avfall	X			
Alstrande av föroreningar	X			

	Ingen eller liten risk för inverkan	Risk för inverkan	Risk för betydande inverkan	Kommentarer
Alstrande av risk för hälsa			X	<p><u>Luftföroreningshalter</u> på Norra Obbolavägen och högtrafikerade vägar på Ön riskerar att överskrida miljökvalitetsnorm och behöver utredas. Sedan utredningen i FÖP har SMHI kompletterat beräkningsmodellen för luftföroreningar med en "Umeåfaktor" som ger högre halter med samma indata.</p> <p>För <u>buller</u> gäller det att utreda och precisera planen så att den säkrar riktvärden inom planområdet för bostäder och skolor. För att göra det kan det bli aktuellt med slutna kvarter med skuggande hus, vilket påverkar förutsättningarna att skapa lämpliga och delvis soliga friytor som är lämpliga för barns lek. Bullersituationen för befintlig bebyggelse inom och utom planområdet behöver också utredas i förhållande till behov av åtgärder för att klara riktvärden vid större infrastrukturändring.</p> <p>För luftföroreningar och buller beror graden av hälsorisk till stor del på om och när Söderslättsbron och vidare anslutning från den byggs. Anslutningsvägen på Tegssidan hanteras i pågående planprogram för Östteg. Utredningen av miljöeffekter av bro och anslutningsväg bör samordnas.</p> <p><u>Punkter som inte ger betydande miljöpåverkan men behöver beaktas</u></p> <p>Ras- och skredrisk utreds. Se den raden ovan.</p> <p>Mindre tillgängliga lugna naturmiljöer för rekreation och återhämtning.</p> <p>Förskolor och skolor placering bör utredas utifrån riktlinjen att de placeras inom kvartersstrukturen i kvarter som gränsar till det sammanhängande grönstråket på Ön.</p>

	Ingen eller liten risk för inverkan	Risk för inverkan	Risk för betydande inverkan	Kommentarer
Alstrande av risk för miljön		X		Broar o bryggor och stabiliseringsåtgärder kan både kräva arbeten ute i vattnet och stabiliseringsåtgärder som påverkar strandmiljön och den biologiska mångfalden. Broarna är översiktligt konsekvensbedömda i FÖP och kommer att tillståndsprövas med miljökonsekvensbeskrivning.

Planen	Ja	Nej	Kommentarer
Ger planen möjlighet till miljöfarlig verksamhet	X		Parkeringsanläggningar.
Avser planen reglera miljöfarlig verksamhet eller åtgärd som kan antas medföra betydande miljöpåverkan		X	
Har planen betydelse för andra planers miljöpåverkan	X		Den nya bilbron och anslutningen till den påverkar miljöpåverkan i pågående planprogram för Östteg.
Kan planen medföra att miljö kvalitetsnorm kommer att överskridas.	X		Luft, främst på Norra Obbolavägen
Kan planen medföra att vattenförekomst får försämrade miljöstatus eller att inte uppnår fastställt kvalitetskrav		X	Förutsatt naturanpassat erosionsskydd om sådant skulle behövas. Umeälven har idag måttlig ekologisk potential pga vattenkraftverken. Åtgärder för att förbättra statusen omfattar återförsel av block, sten, lekgrus och död ved till fåran. Påverkan på strandskogarna kan ha betydelse för förutsättningarna att förbättra den biologiska mångfalden och vattenkvaliteten i älven.
Är planen förenlig med folkhälsomålen			Förutsatt att skadelindrande åtgärder och kompensationsmöjligheter beaktas för naturnära rekreation och att buller och luftföroreningsproblematik klaras. Friyta enligt FFUs riktlinjer förutsätts.

Planen	Ja	Nej	Kommentarer
Är planen förenlig med miljömålen			<p>Planen stödjer miljömål för energi och klimat.</p> <p>Påverkan på mål för biologisk mångfald bedöms bli negativ.</p> <p>Målet för frisk luft bedöms positivt på lång sikt pga begränsat transportbehov. Samtidigt bedöms påverkan på kort sikt som negativ.</p> <p>För buller, som är en del av God bebyggd miljö, beror påverkan på hur planen utformas.</p>