

A photograph showing two children from behind, engaged in painting a large, vibrant abstract mural. The mural is composed of thick, expressive brushstrokes in shades of orange, yellow, purple, and blue. The child on the right, with blonde hair and wearing a dark blue t-shirt, is actively applying paint with a brush. The child on the left, wearing a green and white hoodie, is observing the process. The overall scene is one of creative and collaborative artistic activity.

Praktiskt-estetiska ämnen

praktisk-estetiska ämnen

Med de praktisk-estetiska ämnena menas bild, hem- och konsumentkunskap, musik, idrott och hälsa samt slöjd.

För de praktisk-estetiska ämnena har lokalernas utformning och utrustning stor betydelse för hur det pedagogiska arbetet kan genomföras. I undervisningen används en mängd olika material och många olika verktyg. Det är av stor vikt att material och verktyg kan förvaras och märkas på ett sådant sätt att det skapar god ordning och överblick. Inredning för förvaring har därför stor betydelse för hur det pedagogiska arbetet kan genomföras.

Det finns ofta ett värde i att placera praktisk-estetiska lokaler i anslutning till varandra för att underlätta samarbeten och samnyttjande av lokaler. Lokalerna är relativt dyra att bygga och utrusta. Det är därför viktigt att de är välplanerade och välnyttjade. De praktisk-estetiska ämnena har ibland likartade lokal- och funktionsbehov. Exempel kan vara ett gemensamt våtrum för bild- och textilslöjd, tvättutrustning som delas mellan textilslöjd och hem- och konsumentkunskap, gemensam utrustning för kopiering, grafisk framställning och exponering.

Lokalprogram Praktisk-estetisk

Bild F-9

Bildsal	70 m ²
Förråd	10 m ²
Målarrum	10 m ²

90 m²

Musik F-9

Musiksal	70 m ²
Övningsrum 2-3st	tot. 30 m ²
Förråd	10 m ²

110 m²

Hemkunskap F-9

Hemkunskapssal	64 m ²
Matplatser	45 m ²
Förråd	3 m ²
Klädvård	8 m ²

120 m²

Textilslöjd

F-6 7-9

Textilsal	70 m ²	70 m ²
Förråd	10 m ²	10 m ²
Sköljrum	-	10 m ²

80 m² 90 m²

Trä- och metallslöjd

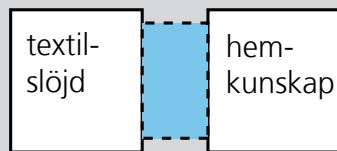
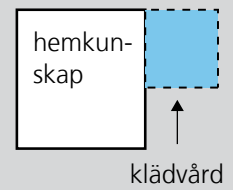
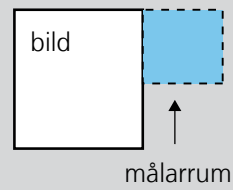
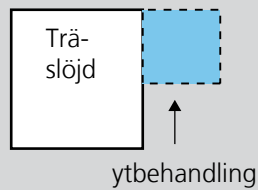
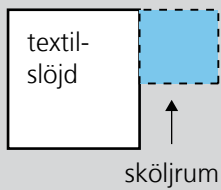
F-6 7-9

Slöjdsal	70 m ²	70 m ²
Maskinrum	35 m ²	35 m ²
Förråd	10 m ²	10 m ²
Virkesförråd	12 m ²	12 m ²
Ytbehandling	10 m ²	10 m ²
Smedja	-	10 m ²
Spånsug	5 m ²	5 m ²

142 m² 152m²

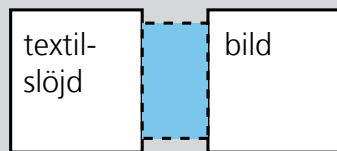
I de fall där våtrum samnyttjas kan den totala ytan för målarrum, klädvård, ytbehandling och sköljrum bli mindre.

Separata våtrum till de praktisk-estetiska ämnena



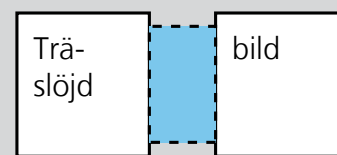
Textilslöjd och hemkunskap

Där textilslöjd och hemkunskap samverkar kan sköljrum/klädvård samnyttjas.



Textilslöjd och bild

Där textilslöjd samverkar med bild kan sköljrum/målrum samnyttjas.



Träslöjd och bild

Där trä- och metallslöjd samverkar med bild kan både ytbehandling/målrum och smedja samnyttjas.

Kan funktioner delas mellan ämnena är det möjligt att för samma kostnad uppnå bättre arbetsfunktioner och utrustning.

Slöjd utgör gemensamt ett ämne i grundskolan vilket innebär att eleverna arbetar med att kunna kombinera material som trä, metall och textilier. Lokalerna för trä- och metallslöjd och textilslöjd skall därför prioriteras ligga i närheten av varandra.

I mindre skolor riskerar rummen bli underutnyttjade. För små skolor finns goda exempel på kombinationssalar, exempelvis för trä- och textilslöjd.

Med rätt placering och utformning blir dessa rum en viktig resurs även utanför den direkta ämnesundervisningen. Speciellt betydelsefullt kan det vara för skolans fritidshemsverksamhet.

Hemkunskap på bagaskolan



Textilslöjd

Slöjdundervisningen utvecklar elevernas kunskaper i hantverk. Den ger dem förmåga att arbeta med olika material och uttrycksformer med hjälp av redskap, verktyg och tekniker. Eleverna utvecklar sin skicklighet i en process där tanke, sinnesupplevelse och handling samverkar. Att utveckla idéer, överväga olika lösningar, framställa föremål och värdera resultat är viktiga delar av undervisningen.

I undervisningen används många olika typer av material och verktyg. För att skapa goda möjligheter för lärande ställs höga krav på hur lärmiljön utformas i avseende på arbetsytor och förvaring.

Undervisningen i textilslöjd sker i halvklass. En stor del av arbetet sker vid elevborden med symaskiner. Tillklippningsbord med möjlighet att hantera stora tygstucken kan placeras så att de kan användas både som instruktionsyta för läraren och för tillklippning. Vid genomgångar och demonstrationer har pedagogen tillgång till projektor och whiteboard. Längs en fönstervägg kan arbetsbänkar placeras för olika typer av arbetsuppgifter.

I, eller i anslutning till, rummet ska det finnas en definierad plats för elever att prova kläder. Denna plats skall vara låsbar och inte ha insyn. Den kan kombineras med grupprum eller annat mindre rum. För att arbetsytorna ska kunna hållas fria från eleverbeten behövs förvaring i separat förråd eller i slutna skåp.

Lokaler för slöjd behöver byggas och utrustas på olika sätt beroende på för vilka årskurser och hur många elever de är avsedda att användas till. I årskurs 1-6 används enklare hantverkstekniker som virkning och tovning. Äldre elever kan nyttja mer utvecklade tekniker som vävning. En våtbänk med ho ska finnas alla textilslöjdssalar. För årskurs 7-9 är det önskvärt med ett separat sköljrum för till exempel batik.

Det är positivt om material förvaras så att det är synligt och tillgängligt för eleverna. Med glasade skåp kan kraven på städbarhet uppfyllas. Förvaringsskåp kan placeras både i lokalen eller i anslutande kunskapsstorg.

Textilsalen kan med fördel placeras tillsammans med andra praktisk-estetiska ämnen för att skapa ett samutnyttjande av lokalerna.

Det skall finnas avsedda platser på skolan för upphängning eller utställning av eleverbeten. Utställningsytor kan vara i arbetstorg, större kunskapsstorg eller i gemensam yta för praktisk-estetiska ämnen.

Inredning och utrustning

- Möjlighet att visa digitalt material. Ska vara synligt från samtliga elevarbetsplatser
- Whiteboard för att rita och skriva för hand, 4m²
- Eluttag för symaskiner och annan elektrisk utrustning, t.ex. strykjärn (uttag med timer)
- Våtbänk med djup ho i textilsal (F-9)
- I sköljrum. Tvättbänk med djup ho, tvättmaskin, torkskåp (7-9)
- Om det finns sköljrum ska det förses med tvättbänk med djup ho
- Förvaringsskåp för elevernas alster, ett skåp / klass
- Förvaringsskåp för material. 90 cm djupa för tygrullar som generellt är 75cm långa.
- Låsbart gruppum/förråd/rwc med spegel som går att använda som provhytt. Ej glasade dörr eller vägg. 3-delad spegel h132, b 134 (utvikt)
- Tillskärningsbord för stora tygstycken. 2st 120x90cm h=90cm
- Strykbord, placerat fristående från andra arbetsbänkar för att undvika olyckor. 1st 120x90cm h=90cm
- Dammuppsamlare mikrofilter
- Sybord för elever (1200x1200, höjd 900) med symaskiner och tillhörande pallar.



Olika material och uttrycksformer

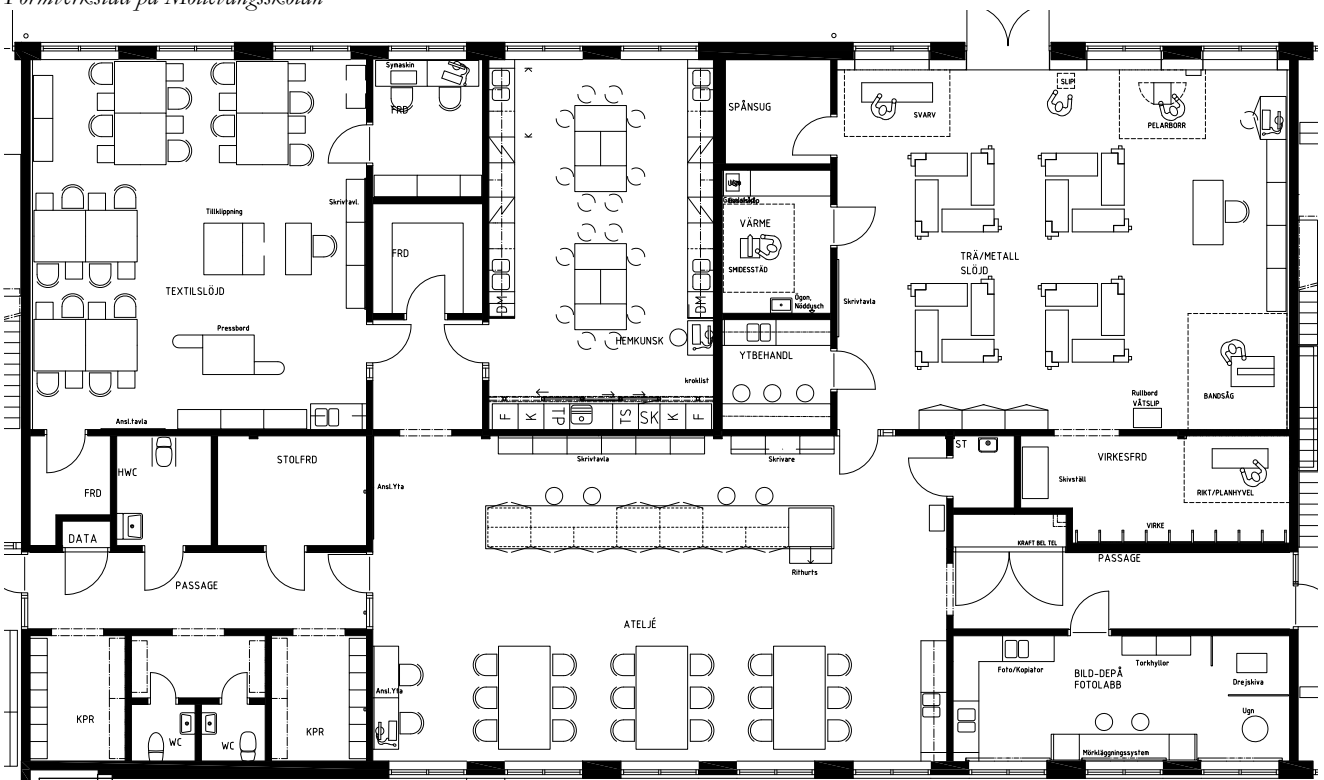


Behov av dammfri förvaring

Funktionskrav

- Textilslöjdslokaler ska dimensioneras för halvklass på 16 elever
- Tillgång till grupprum/grupparbetsplats i anslutning till sal med visuell kontakt. Kan samnyttjas med andra ämnen
- Förvaring av material verktyg och evealster. Material förvaras i låsbara skåp.
- Väggyta för dokumentation på avsedda platser på skolan eller i anslutning till slöjdlokal
- Sköljrum skapas där det är möjligt (högstadieskolor). Kan samnyttjas av exempelvis hem- och konsumentkunskap och bildundervisning.

Formverkstad på Möllervångsskolan



Trä- och metallslöjd

Att tillverka föremål och bearbeta material med hjälp av redskap är ett sätt för människan att tänka och uttrycka sig. Slöjdande är en form av skapande som innebär att finna konkreta lösningar inom hantverkstradition och design. Slöjd innebär manuellt och intellektuellt arbete i förening vilket utvecklar kreativitet, och stärker tilltron till den egna förmågan att klara uppgifter i det dagliga livet. Dessa förmågor är betydelsefulla för både individers och samhällets utveckling

För många elever är slöjdundervisningen den första kontakten med en arbetsplats av verkstadskaraktär. Här grundläggs en uppfattning om hur en sådan lokal fungerar med tanke på exempelvis skydd vid maskinarbete, rätt arbetsställning och avfallshantering.

För att inspirera och utveckla skapande förmåga behövs läromedel och inspirationsmaterial, möjlighet att söka inspiration via dator, skissa, samtala och utvärdera. Detta kan ske i träslöjdlokalen men även i angränsande kunskapsstorg eller grupprum. Det är positivt om material förvaras så att det är synligt och tillgängligt för eleverna. Med glasade skåp kan kraven på städbarhet uppfyllas.

Vid genomgångar och demonstrationer har pedagogen tillgång till projektor och whiteboard.

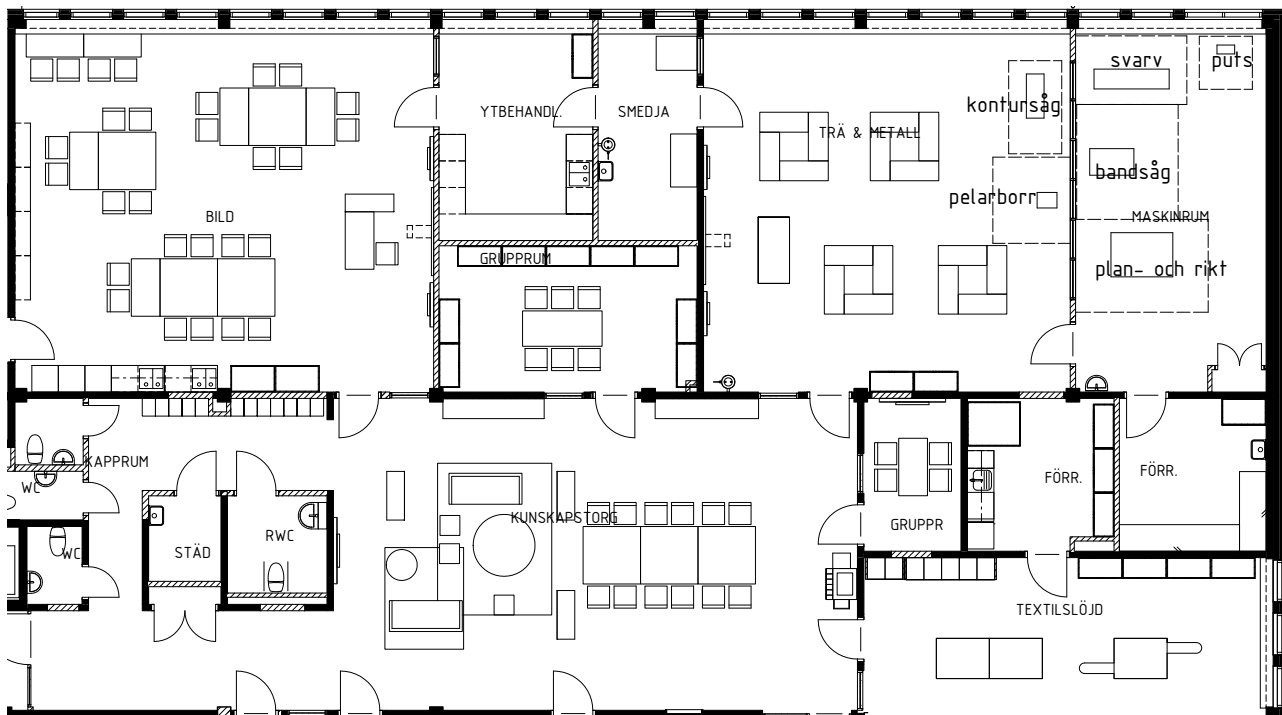
Lokaler för slöjd behöver byggas och utrustas på olika sätt beroende på för vilka årskurser de är avsedda att användas till. I årskurs 1-6 används enklare hantverkstekniker som metalltrådsarbete, urholkning och sågning. I de äldre årskurserna används utvecklade hantverkstekniker som gjutning och svarvning.

Träslöjdsalen kan med fördel placeras tillsammans med andra praktisk-estetiska ämnen som bild eller teknik för att möjliggöra samutnyttjande av lokalerna och ämnesövergripande pedagogik.

Bullrande maskiner ska i möjligaste mån samlas i ett eget rum för att hålla salen renare och tystare. Om slöjdsalen inte innehåller några maskiner som kräver extra säkerhet kan den användas av exempelvis fritids. Det ska finnas glaspartier mellan rummen så att läraren kan ha uppsikt över elevernas arbete. Det är viktigt att det finns många och välplacerade nödstopp i salen och även i maskinrummet. Säkerhetsavstånd för respektive maskin finns i Arbetsmiljöverkets författnings-

Inredning och utrustning

- Möjlighet att visa digitalt material. Ska vara synligt från samtliga elevarbetsplatser
- Whiteboard för att rita och skriva för hand. 4m²
- Nödstopp för maskiner med nollspännings utlösare och låsbar kontaktbrytare
- Nöddusch och engångsögonusch
- Luftrenande filter med timer
- El-jojo ovanför arbetsbänkar
- Skyddsmarkeringar på golv vid maskiner
- Utsug ovanför arbetsbänkar
- Minst 2 låsbara skåp för handverktyg, (2100x1000x470)
- Förvaringsskåp för elevernas alster
- Verktyg på väggar eller i skåp
- Våtbänk med djup ho (7-9)
- Lödbord med kåpa placerad i sal (F-6) eller i smedja (7-9)
- Om gasol ska användas ska gasolskåp placeras vid yttervägg och ventileras i enlighet med brandförsvarets riktlinjer.
- Ljussignal som indikerar utrymning. Ljussignal hörs inte i en bullrig miljö
- 16 elevbord/hyvelbänkar (reglerbar höjd) med tillhörande pallar
- Lärararbetsplatser i eller i anslutning till lokalen
- Maskiner: bandsåg (lärarförberedelsemaskin), rikt- och planhyvel, pelarborrmaskin, bords-svarv (från årskurs 6), kontursåg/figursåg, verktygsslip som placeras nära vatten



Praktiskt estetiska lokaler, ombyggnad av Norra Åldebemsskolan

samling (AFS). Med tanke på bullrande maskiner ska både akustiskt och visuellt (blixtljus) finnas i lokalen. Nöddusch ska vara tillgängligt och väl synlig.

Utrymmet för ytbehandling kräver vatten, tåliga material på golv och väggar samt gipsavskiljare till avloppet.

Utrymme för smide (årskurs 7-9) kan placeras i eget rum och ska ha lämplig golv- och väggbeklädnad, exempelvis granitkeramik, kakel, minerit eller cementbaserad skiva. Lödbord ska ventileras med kåpa.

Om gasol ska användas ska gasolskåp placeras vid yttervägg och ventileras i enlighet med brandförsvarets riktlinjer.

Det skall finnas avsedda platser på skolan för upphängning eller utställning av elevarbeten. Utställningsytor kan vara i arbetstorg, större kunskapsstorg eller i en gemensam yta för praktiskt-estetiska ämnen.

För att arbetsytorna ska kunna hållas fria från elevarbeten behövs förvaring i separat förråd eller i slutna skåp.

Funktionskrav

- Träslöjdslokalen ska dimensioneras för halvklass på 16 elever
- Det ska finnas ett separat rum för ytbehandling som har ytskikt och inredning som är lätta att rengöra.
- För årskurs f-6 kan yta för ytbehandling placeras i träslöjdslokalen
- För årskurs f-6 kan yta för smide placeras i träslöjdslokalen. Finns redan separat smedja behålls den vid ombyggnad.
- För årskurs 7-9 ska ytbehandling och smedja placeras i egna rum
- Bullrande maskiner ska, där det är genomförbart, placeras i separat rum med glasparti mot slöjdsal.

- Virkesförråd placeras så att transporter kan ske säkert och smidigt. Beakta både inlastning utifrån och transport till slöjdsal.
- Spånsug placeras i separat/brandklassat utrymme och uppfyller Spränginspektionens krav
- Yta för dokumentation på avsedda förberedda platser på skolan eller i anslutning till slöjdslokal
- Plats för elevarbeten, plancher och information.
- Tillgång till grupprum/grupparbetsplats i anslutning med visuell kontakt. Kan samnyttjas med andra ämnen
- Det ska vara möjligt att ta sig fram i lokalerna med rullstol.

Bild

Bilder har stor betydelse för människors sätt att tänka, lära och uppleva sig själva och omvärlden. Både barn och vuxna omges ständigt av bildmässiga uttrycksformer som har till syfte att informera, övertala, underhålla och ge oss estetiska och känslomässiga upplevelser. Kunskaper om bilder och bildkommunikation är betydelsefulla för att kunna uttrycka egna åsikter, delta aktivt i samhällslivet och utveckla ett kritiskt förhållningssätt till bildkommunikation. Genom att arbeta med olika typer av fasta och rörliga bilder kan människor utveckla sin kreativitet och bildskapande förmåga.

Undervisningen i ämnet bild ger kunskaper om hur bilder skapas och hur de kan tolkas. Genom undervisningen får erfarenheter av visuell kultur där film, foto, design, konst, arkitektur och miljöer ingår.

I undervisningen får eleverna kunskaper om hur de med olika metoder, material och uttrycksformer kan framställa och presentera egna bilder. Bildundervisningen uppmuntrar eleverna att ta egna initiativ, att arbeta på ett undersökande och problemlösande sätt.

Det är främst skolor med årskurserna 7-9 som har bildsalar. För skolor med årskurserna F-6 kan bildundervisningen ske i klassrum eller i ateljé kopplat till fritidshem.

Bildsalen kan med fördel placeras nära andra praktisk-estetiska ämnen som slöjd eller teknik för att skapa ett samutnyttjande av lokalerna. Främst gäller det möjligheter till arbete med sådant som kräver vatten. Ett gemensamt större ytbehandlings-/målrum som används både av slöjd och bild ger goda förutsättningar att använda material och tekniker som är våta. Ljusförhållandena behöver vara goda men direkt solinstrålning ska undvikas. Om möjligt förläggs bildsalen i norrläge.

I bildämnet används både modern och traditionell teknik som har lika behov av lokalförutsättningar rätt utrustning. I kursplanen ingår både digitalt skapande och bearbetning och manuella arbetsmetoder för två och tredimensionella uttrycksformat.

Det är därför viktigt att rummet tillåter olika former av arbete. Skulpturer och tredimensionellt arbete behöver till exempel mindre bordsyta och mera golvyta än tvådimensionellt skapande på exempelvis papper.



Glasade skåp för elevernas alster



Olika uttrycksformer kräver olika arbetsytor

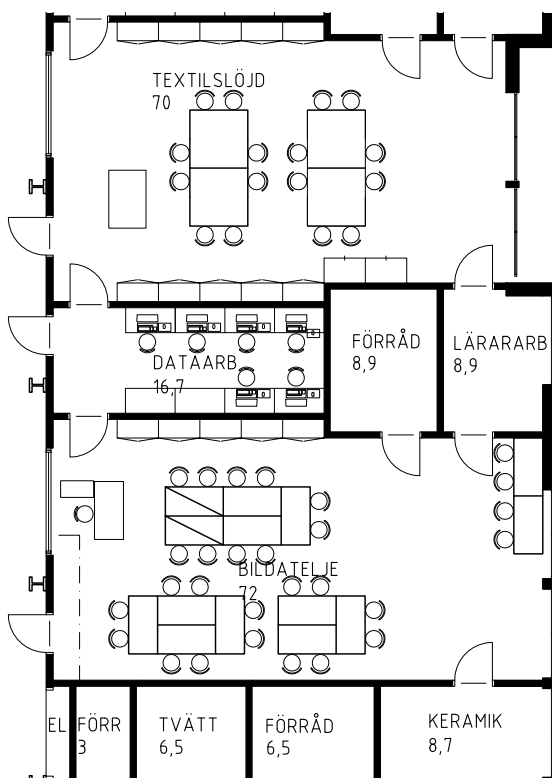
Arbetsbord för ritande och skissande kan placeras i mitten av rummet. Det skall finnas avsedda platser på skolan för upphängning eller utställning av elevarbeten. Utställningsytor kan vara i arbetstorg, större kunskaptorg eller i en gemensam yta för praktiskt-estetiska ämnen men också i själva bildsalen. En del utställningsföremål behöver kunna placeras och visas i lokaler eller montrar som är läsbara.

Arbetsytor ska kunna vara fria från pågående och avslutade elevarbeten, och dessa ska kunna förvaras i separat förråd eller i slutna skåp.

Eleverna ska ha tillgång till inspirationsmaterial. Förvaringskåp kan placeras både i lokalen eller i anslutande kunskaptorg.

Bildsalen skall vara uppdelad i två avdelningar; en torr del och en våt del. En våtbänk med ho ska finnas alla bildsalar. För årskurs 7-9 är det önskvärt med ett separat våtrum för arbeten som kräver mer vatten. Våtrum kan med fördel delas av andra praktiskt estetiska ämnen som textilslöjd. I den våta delen eller i våtrummet skall man kunna använda mycket vatten utan att golv, väggar eller annan utrustning far illa. Det skall också vara lätt att rengöra golv och bänkskivor från färg och andra material som används. I våtrummet ska golvbrunn finnas. Våtbänken inne i bildsalen ska vara utformad så att kringliggande väggar och golv skyddas, exempelvis med kakel, plåt eller skärmar av glas. Våtbänkar ska ha djupa rymliga hoar för rengöring av material.

Samnyttjande Sjöfruskolan



Funktionskrav

- Bildsalar ska dimensioneras för helklass på ca 30 elever
- Våtrum tillskapas där det är genomförbart. Kan samnyttjas med andra ämnen (se sid 43)
- Grupprum med utrustning för digital bildbehandling i anslutning till bildsal med visuell kontakt mellan rummen
- Förråd placeras i anslutning eller nära bildsalen alternativt läsbara skåp i sal eller grupprum
- Förberedd väggyta för elevarbeten på bestämda platser i skolan samt i anslutning till bildsalen
- Tillgång till grupprum/grupparbetsplats i anslutning med visuell kontakt. Kan samnyttjas med andra ämnen

Inredning och utrustning

- Möjlighet att visa digitalt material. Ska vara synligt från samtliga elevarbetsplatser
- Whiteboard för att rita och skriva för hand. 4m²
- Förvaringskåp för elevernas alster. Ett hyllplan per klass. (1000x450 höjd 500). Hyllplanen ska kunna låsas var för sig. Antal skåp är beroende av antal klasser som undervisas.
- Förvaringskåp för material, (2100x1000x600)
- Vägghängda diskstall och hyllor i anslutning till diskbänk
- Diskbänk med vatten och avlopp med gipsavskiljare (ev gipsavskiljare i låsbart skåp)
- Minst 3 datorarbetsplatser i eller i anslutning till bildsalen.
- Elevbord för större arbetsyta (djup 700)

Musik

Musik finns i alla kulturer och berör människor såväl kroppsligt som tanke- och känslomässigt. Musik som estetisk uttrycksform används i en mängd sammanhang, har olika funktioner och betyder olika saker för var och en av oss. Den är också en viktig del i människors sociala gemenskap och kan påverka individens identitetsutveckling. I vår tid förenas musik från skilda kulturer och epoker med andra konstformer i nya uttryck. Kunskaper om och i musik ökar möjligheterna att delta i samhällets kulturliv.

Musikundervisningen ger eleverna kunskaper som gör det möjligt att delta i musikaliska sammanhang, både genom att själva musicera och genom att lyssna till musik. Eleverna lär sig förstå musik som uttrycksform och kommunikationsmedel. De lär sig använda röst, musikinstrument, digitala verktyg samt musikaliska begrepp och symboler. Undervisningen ger eleverna både möjlighet att utveckla en tilltro till sin förmåga att sjunga och spela och ett intresse för att utveckla sin musikaliska kreativitet.

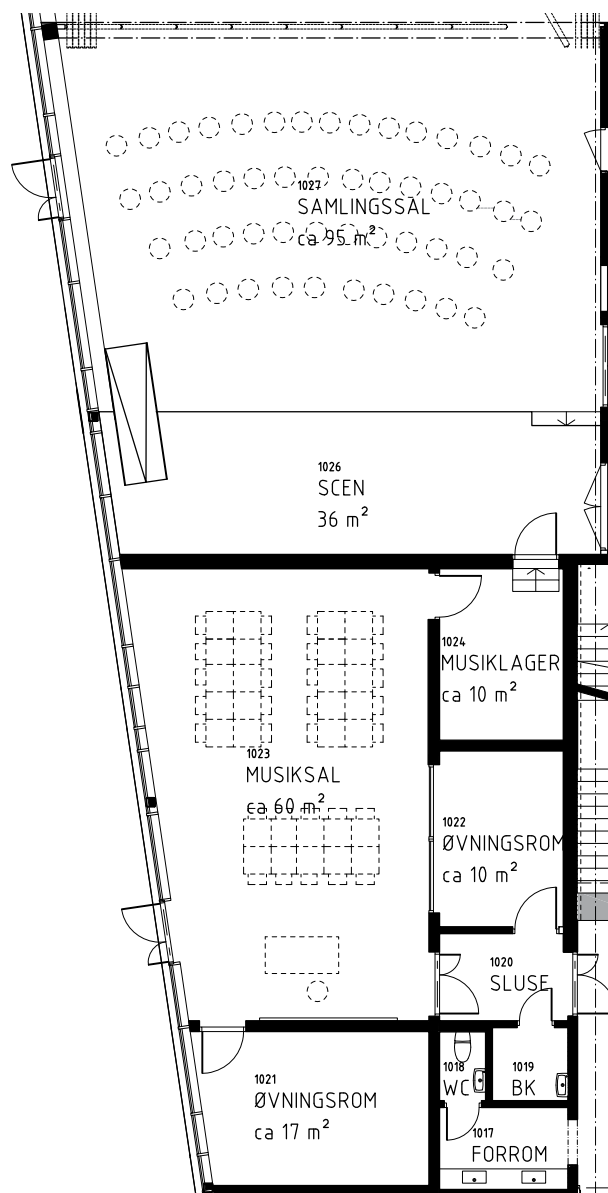
I både F-6- skolor och 7-9 skolor skall det finnas en särskild lokal ämnad för musikundervisning som både är akustiskt utformad för detta och också har utrymmen för instrument och annan utrustning. I skolor med mycket få elever kan andra lösningar göras om att exempelvis kombinera lokal för musikundervisning med lokaler för fritidshem.

Till de lokaler som används till musikundervisning hör även grupp-/övningsrum samt läsbart förråd och skåp för instrument. Lokalen ska även kunna användas av andra till exempel kommunala musikskolan.

I större skolor är en tänkbar placering i anslutning till ett café, torg eller aula där detta redan finns. Där kan då uppträdanden och föreställningar kan genomföras och utrustning från musikundervisningen användas på ett smidigt sätt. En sådan lösning ställer dock högre krav på ljudisolering än en mer avskild placering i skolan. I befintliga skolor med aula kan man placera musiklokaler i dess anslutning.

Omsorg bör läggas på musiksalens inre och yttre akustiska förhållanden. I musiksalen utformas taket och väggar för både bra inre akustik vid musicerande och för att inte omkringliggande undervisningslokaler skall störas av ljud från musiklokalen.

Musik i anslutning till samlingsal



Funktionskrav

- Musiksalar ska dimensioneras för musikundervisning i helklass på 30 elever
- Undervisningslokaler för musik ska utformas så att god inre akustik och yttre ljuddämpning uppnås.
- Musiksalen ska kunna nyttjas både för dans/rörelse och muscierende med instrument i helklass.
- Tillgång till övningsrum med visuell kontakt för enskild musikundervisning. 3x10 kvm alt 2x15kvm
- Förråd ska placeras i eller i anslutning till musiksalen.
- Kontakt mellan musiksäl och större torg, café, aula eller dylikt där det är möjligt

Inredning och utrustning

- Möjlighet att visa digitalt material. Ska vara synligt från samtliga elevarbetsplatser
- Whiteboard med notlinjer
- Lokalen planeras för att rymma 30 stolar, instrument, PA-anläggning, mikrofonstativ och förvarings-skåp.
- Till förvaring finns ett förådsrum med hyllplan i anslutning till musiklokalerna samt ett låsbart skåp i musiksalen.
- I större skolor med flera musiklärare finns lärararbetsplatser i närheten av musiklokalerna.

Musiksäl Nordeskovskolen



Ensemblövning



